

令和4年度

病院事業の業務状況

(令和3年度業務状況 及び 令和4年度事業概要)

君津中央病院企業団

I 施設の概要

1 建物、構造等

区分	敷地面積	建築面積	延面積	構造	建築年度	
本 院	130,887.92	病歴庫棟	495.21	3,183.00	鉄筋コンクリート造 地下1階、地上7階	昭和58.3
		研修棟	595.86	2,144.23	鉄筋コンクリート造 地下1階、地上4階	昭和62.10
		看護婦寄宿舍	568.40	1,894.68	鉄筋コンクリート造、5階建	昭和52.11
		倉庫・病歴庫棟	331.05	369.33	鉄骨造、2階建	平成4.3
		受変電室	192.19	192.19	鉄筋コンクリート造、平屋建	平成4.3
		副受水槽	14.40	14.40	鉄筋コンクリート造、平屋建	平成5.3
		発電機棟	71.25	71.25	鉄筋コンクリート造、平屋建	昭和58.3
			179.07	276.09	鉄筋コンクリート造、2階建	昭和62.10
		ポンプ室1	23.06	23.06	コンクリートブロック造、平屋建	昭和62.10
		ポンプ室2	32.30	32.30	鉄筋コンクリート造、平屋建	平成15.3
		リネン庫	38.88	38.88	鉄骨造、平屋建	平成4.3
		病院棟	8,348.44	51,096.79	鉄筋コンクリート造 地下1階、地上10階	平成15.3
		エネルギー棟	373.76	373.76	鉄筋コンクリート造、平屋建	平成15.3
		医療ガスボンベ庫	27.48	27.48	鉄筋コンクリート造、平屋建	平成15.3
		受水槽ポンプ室	26.04	26.04	鉄筋コンクリート造、平屋建	平成15.3
		保育所	232.52	192.72	鉄骨造、平屋建	平成19.9
		〃 (増築)	608.65	492.71	木造、平屋建	平成23.3
		保育所脇車庫	20.99	17.64	鉄骨造、平屋建	平成19.9
		ヘリポート	42.00	42.00	鉄骨造、平屋建(ストレッチャー小屋)	平成22.3
		ドクターヘリ格納庫	287.39	574.78	鉄骨造、2階建	平成26.8
		ドクターヘリ地下燃料 タンクポンプ室	9.99	9.99	鉄筋コンクリート造、平屋建	平成28.3
		診療A棟	1,031.87	1,282.62	鉄骨造、一部2階建	平成23.3
		計	13,550.80	62,375.94		
看護 学校		校舎棟	1,343.38	4,534.73	鉄筋コンクリート造、一部鉄骨・鉄骨鉄筋造、4階建	平成26.3
		旧寄宿舍	394.88	1,022.65	鉄筋コンクリート造、3階建	昭和43.9
		新寄宿舍	542.36	1,944.70	鉄筋コンクリート造、5階建	平成28.3
		計	2,280.62	7,502.08		
大佐 和分 院	7,119.33	管理棟	387.52	387.52	鉄筋コンクリート造、平屋建	昭和45.9
		〃 (増築)	24.30	24.30	〃	平成10.12
		診療棟	486.06	486.06	鉄筋コンクリート造、平屋建	昭和45.9
		〃 (増築)	127.21	127.21	鉄骨造、平屋建	平成18.3
		病棟	435.91	435.91	鉄筋コンクリート造、平屋建	昭和45.9
		管理診療棟	232.81	420.37	鉄骨造、2階建	平成3.7
		ブローアーマシナリ	15.12	15.12	鉄骨造、平屋建	昭和63.3
		倉庫	14.91	14.91	木造、平屋建	平成4.3
計	1,723.84	1,911.40				

2 主要な医療機械等

(1) 本院

名 称	数量	配 置 場 所	名 称	数量	配 置 場 所
全身用X線CT診断装置(320列)	1	放射線技術科	周術期患者情報システム(ORSYS)	1	手術室
全身用X線CT診断装置(256列)	1	放射線技術科	臨床用ポリグラフ	3	臨床工学科
全身用X線CT診断装置(64列)	1	放射線技術科	人工呼吸器	72	臨床工学科
磁気共鳴断層撮影装置(3.0T)	1	放射線技術科	注射薬自動払出システム	1	薬剤科
磁気共鳴断層撮影装置(1.5T)	1	放射線技術科	温冷配膳車	12	臨床栄養科
PET-CT装置システム	1	放射線技術科	滅菌装置	5	中央材料室
SPECT-CTシステム	1	放射線技術科	保育器	40	新生児センター
血管造影X線診断装置	2	放射線技術科	NICU重症部門システム	1	新生児センター
FPDシステム	1	放射線技術科	ICU重症部門システム	1	ICU
循環器系X線診断装置	2	心カテ室	電動リモートコントロールベッド	620	病棟
高精度放射線治療システム	1	リニアック室	透析装置機器	30	血液浄化療法センター
治療計画装置	1	リニアック室	内視鏡画像管理システム	1	内視鏡室
手術支援ロボット	1	手術室	超音波画像診断装置	66	—
手術顕微鏡	3	手術室			

※取得価額が5,000万円以上(単一用途の機器は総額)の医療機械等を対象としている。

(2) 分院

名 称	数量	配 置 場 所	名 称	数量	配 置 場 所
全身用X線CT装置	1	放射線科	OCTスキャナー	1	眼科
X線TVシステム	1	放射線科	術用顕微鏡	1	眼科
医用画像管理システム	1	放射線科	臨床検査システム	1	検査科

II 令和3年度業務状況

1. 延病床数、入院患者数、病床利用率

本院

	延 病 床 数 (床)				入 院 患 者 数 (人)				病床 利用率
	総 数	一 般	結 核	感 染 症	総 数	一 般	結 核	感 染 症	
令和元年度	241,560	232,776	6,588	2,196	188,581	187,520	1,014	47	78.1%
令和2年度	240,900	232,140	6,570	2,190	173,787	171,025	1,119	1,643	72.1%
令和3年4月	19,800	19,080	540	180	15,172	15,025	100	47	76.6%
5月	20,460	19,716	558	186	14,987	14,771	104	112	73.3%
6月	19,800	19,080	540	180	15,101	14,619	69	413	76.3%
7月	20,460	19,716	558	186	15,028	14,600	99	329	73.5%
8月	20,460	19,716	558	186	14,556	13,778	81	697	71.1%
9月	19,800	19,080	540	180	13,918	13,286	60	572	70.3%
10月	20,460	19,716	558	186	14,768	14,683	62	23	72.2%
11月	19,800	19,080	540	180	14,738	14,689	47	2	74.4%
12月	20,460	19,716	558	186	14,635	14,578	47	10	71.5%
令和4年1月	20,460	19,716	558	186	15,233	15,158	20	55	74.5%
2月	18,480	17,808	504	168	13,696	13,410	6	280	74.1%
3月	20,460	19,716	558	186	14,785	14,529	47	209	72.3%
計	240,900	232,140	6,570	2,190	176,617	173,126	742	2,749	73.3%

備 考 一般 636床、結核 18床、感染症 6床、合計 660床

分院

	延病床数(床)		入院患者数(人)		病床利用率	
	総 数	一 般	総 数	一 般	総 数	一 般
令和元年度	13,176	13,176	11,804	11,804	89.6%	89.6%
令和2年度	13,140	13,140	9,529	9,529	72.5%	72.5%
令和3年4月	1,080	1,080	857	857	79.4%	79.4%
5月	1,116	1,116	850	850	76.2%	76.2%
6月	1,080	1,080	905	905	83.8%	83.8%
7月	1,116	1,116	900	900	80.6%	80.6%
8月	1,116	1,116	969	969	86.8%	86.8%
9月	1,080	1,080	963	963	89.2%	89.2%
10月	1,116	1,116	916	916	82.1%	82.1%
11月	1,080	1,080	977	977	90.5%	90.5%
12月	1,116	1,116	999	999	89.5%	89.5%
令和4年1月	1,116	1,116	1,003	1,003	89.9%	89.9%
2月	1,008	1,008	878	878	87.1%	87.1%
3月	1,116	1,116	758	758	67.9%	67.9%
計	13,140	13,140	10,975	10,975	83.5%	83.5%

備 考 一般 36床

2. 外来患者数、平均通院回数

本院

	外来延患者数(人)	新外来患者数(人)	1日平均患者数(人)	平均通院回数(回)
令和元年度	285,140	40,653	1,188	7.0
令和2年度	262,715	37,248	1,081	7.1
令和3年度	274,621	38,645	1,135	7.1

分院

	外来延患者数(人)	新外来患者数(人)	1日平均患者数(人)	平均通院回数(回)
令和元年度	40,195	2,549	167	15.8
令和2年度	36,671	2,065	151	17.8
令和3年度	37,217	2,377	154	15.7

3 損益計算書

令和3年度君津中央病院企業団病院事業損益計算書

(令和3年4月1日から令和4年3月31日まで)

本院事業

	円	円	円
1 医業収益			
(1) 入院収益	13,423,338,637		
(2) 外来収益	5,892,637,085		
(3) 負担金交付金	0		
(4) その他医業収益	538,417,667	19,854,393,389	
2 医業費用			
(1) 給与費	11,613,222,761		
(2) 材料費	5,636,690,412		
(3) 経費	2,156,500,759		
(4) 減価償却費	1,205,301,433		
(5) 資産減耗費	23,484,570		
(6) 研究研修費	56,306,790	20,691,506,725	
医業損失			837,113,336
3 医業外収益			
(1) 受取利息配当金	2		
(2) 国県補助金	1,628,016,157		
(3) 負担金交付金	1,384,316,000		
(4) 消費税及び地方消費税還付金	0		
(5) 保育所収益	32,309,460		
(6) 長期前受金戻入	73,172,342		
(7) その他医業外収益	218,171,701	3,335,985,662	

4 企業団管理費			
(1) 議 会 費	640,738		
(2) 監 査 委 員 費	1,320,000	1,960,738	
5 医 業 外 費 用			
(1) 支払利息及び企業債取扱諸費	176,708,141		
(2) 奨 学 金	97,550,000		
(3) 消費税及び地方消費税	0		
(4) 保 育 所 運 営 費	85,961,893		
(5) その他医業外費用	784,739,655		
(6) 長期前払消費税額償却	87,746,480	1,232,706,169	
経 常 利 益			1,264,205,419
6 看護師養成事業収益			
(1) 学 費 収 益	41,302,011		
(2) 国 県 補 助 金	0		
(3) 負 担 金 交 付 金	207,313,200		
(4) 長期前受金戻入	8,241,234		
(5) その他事業収益	12,855,793		
(6) 病院事業からの繰入金	0	269,712,238	
7 看護師養成事業費用			
(1) 給 与 費	142,484,346		
(2) 教 育 費	5,259,825		
(3) 経 費	15,569,965		
(4) 寄 宿 舎 費	5,312,591		
(5) 減 価 償 却 費	62,192,570		
(6) 資 産 減 耗 費	0		
(7) 研 究 研 修 費	109,272		

(8) 支払利息及び企業債取扱諸費	12,339,742		
(9) 雑 損 失	2,972,164		
(10) 長期前払消費税額償却	10,264,556	256,505,031	
8 特別利益			
(1) 固定資産売却益	7,573,340		
(2) その他特別利益	284,082,131	291,655,471	
9 特別損失			
(1) 固定資産売却損	62,500		
(2) 減 損 損 失	0		
(3) 災害による損失	0		
(4) その他特別損失	294,957,632	295,020,132	
10 予 備 費			
(1) 予 備 費	0	0	
当年度純利益			1,274,047,965
前年度繰越利益剰余金			0
当年度未処分利益剰余金			1,274,047,965

分院事業

1 医業収益			
(1) 入院収益	308,404,962		
(2) 外来収益	272,680,836		
(3) その他医業収益	29,798,600	610,884,398	
2 医業費用			
(1) 給 与 費	512,730,615		
(2) 材 料 費	67,927,710		
(3) 経 費	61,991,023		

(4) 減価償却費	34,593,669		
(5) 資産減耗費	985,513		
(6) 研究研修費	808,384	679,036,914	
医業損失			68,152,516
3 医業外収益			
(1) 受取利息配当金	156,426		
(2) 国県補助金	2,200,000		
(3) 負担金交付金	52,945,000		
(4) 消費税及び地方消費税還付金	0		
(5) 長期前受金戻入	4,839,885		
(6) その他医業外収益	17,333,239	77,474,550	
4 医業外費用			
(1) 支払利息及び企業債取扱諸費	0		
(2) 消費税及び地方消費税	0		
(3) その他医業外費用	14,149,247		
(4) 長期前払消費税額償却	2,664,209	16,813,456	
経常損失			7,491,422
5 特別利益			
(1) 固定資産売却益	0		
(2) その他特別利益	0	0	
6 特別損失			
(1) 固定資産売却損	0		
(2) その他特別損失	755,328	755,328	
当年度純損失			8,246,750
前年度繰越利益剰余金			0
当年度未処理欠損金			8,246,750

4 企業債の状況

施設別	借入目的	借入額	当年度償還額			未償還額
			元金	利息	計	
本院	受変電室増築及びその他整備事業	605,100,000	37,207,039	2,942,219	40,149,258	38,862,157
	新病院建設事業	23,163,000,000	979,360,887	161,034,859	1,140,395,746	10,155,941,077
	汚水管接続換工事	155,000,000	5,835,593	767,715	6,603,308	149,164,407
	建設改修工事	448,700,000	0	106,221	106,221	448,700,000
	医療機器整備事業	2,384,000,000	344,513,098	75,913	344,589,011	1,436,787,238
	電子カルテシステム整備事業	400,000,000	99,995,000	27,502	100,022,502	200,019,999
看護学校	看護学校建設事業	736,000,000	25,477,268	9,516,534	34,993,802	660,622,220
	学生寄宿舍建設事業	570,000,000	21,459,922	2,823,208	24,283,130	548,540,078
計		28,461,800,000	1,513,848,807	177,294,171	1,691,142,978	13,638,637,176

5 財務比率

区分	総収益対 総費用 比率	医業収益対 医業費用 比率	医業収益に対する比率				不良債務 比 (千円)	不良債務 率 (%)	累積欠損金 (千円)	累積欠損金 比率 (%)
			企業債 償還金	企業債利息	職員給与費	材料費				
令和元年度決算	97.14	93.25	6.48	0.97	58.22	29.54	0	-	0	-
令和2年度決算	103.17	92.54	7.49	0.92	61.94	28.42	0	-	0	-
令和3年度決算	105.46	95.76	7.17	0.81	59.25	27.87	0	-	0	-
令和4年度予算	100.00	96.17	7.20	0.67	56.24	29.27	0	-	0	-

Ⅲ 令和4年度事業の概要

1 業務の予定量

(1) 病床数及び年間入院患者取扱予定量

施設別	病 床 数				入 院 患 者 取 扱 予 定 量				一日平均 患者数	予 定 病 床 利 用 率			
	一般	結核	感染症	計	一般	結核	感染症	計		一般	結核	感染症	計
本 院	床 636	床 18	床 6	床 660	人 191,625	人 1,095	人 -	人 192,720	人 528	% 82.5	% 16.7	% -	% 80.0
分 院	36	-	-	36	11,680	-	-	11,680	32	88.9	-	-	88.9

(2) 外来患者取扱予定量

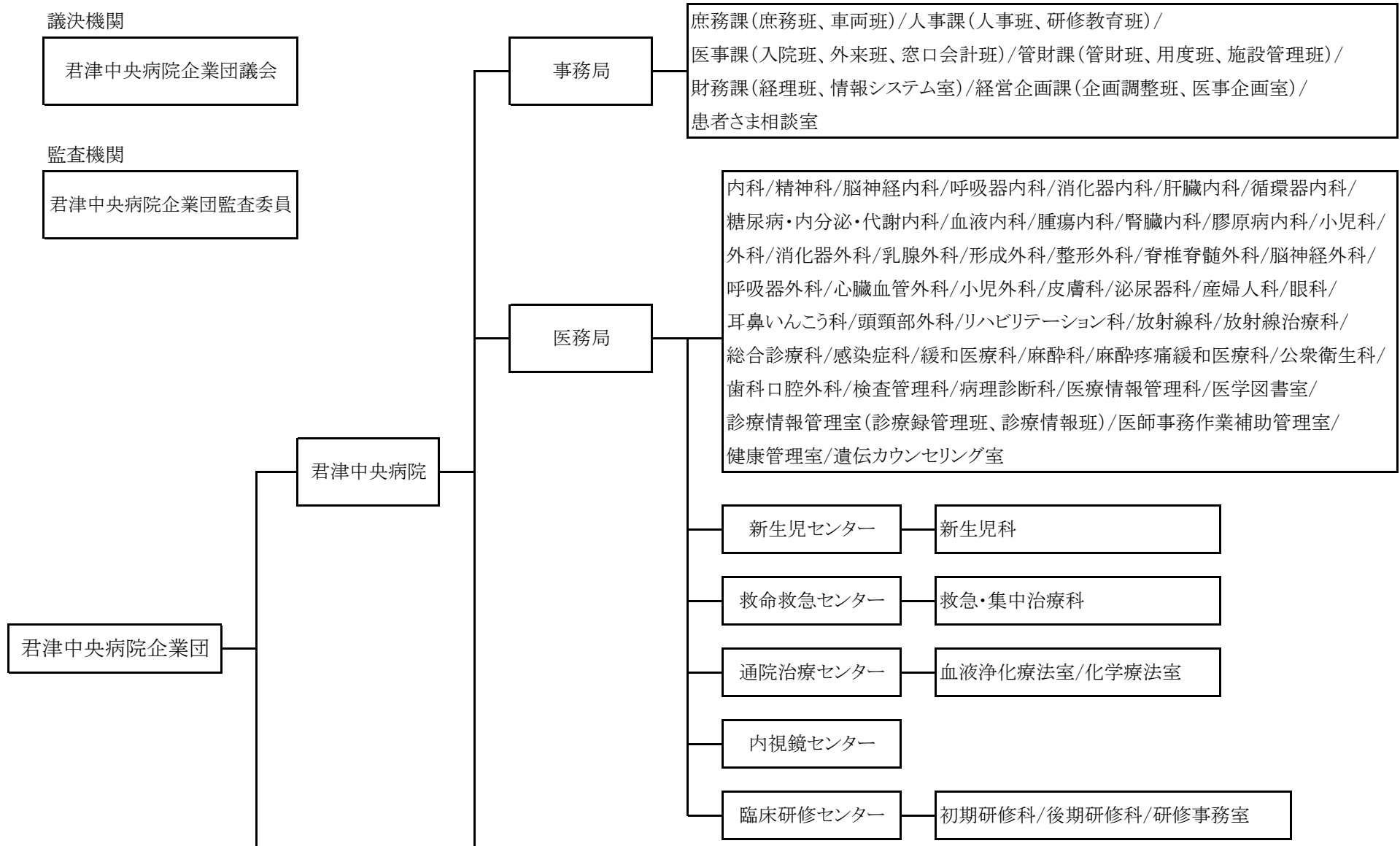
施設別	患者取扱予定量	一日平均患者数
本 院	人 285,525	人 1,175
分 院	41,310	170

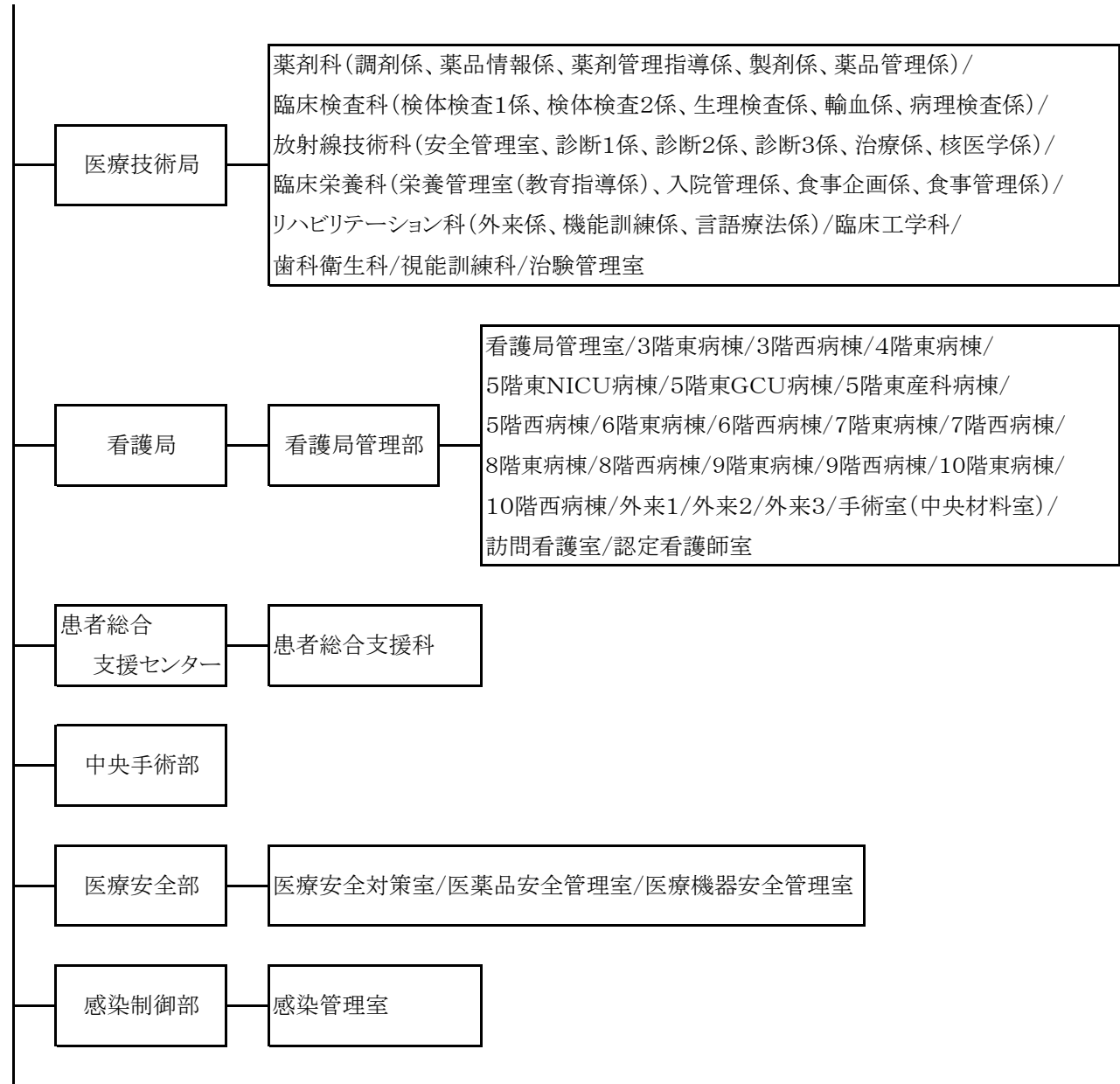
(3) 看護学校学年定員及び学生数

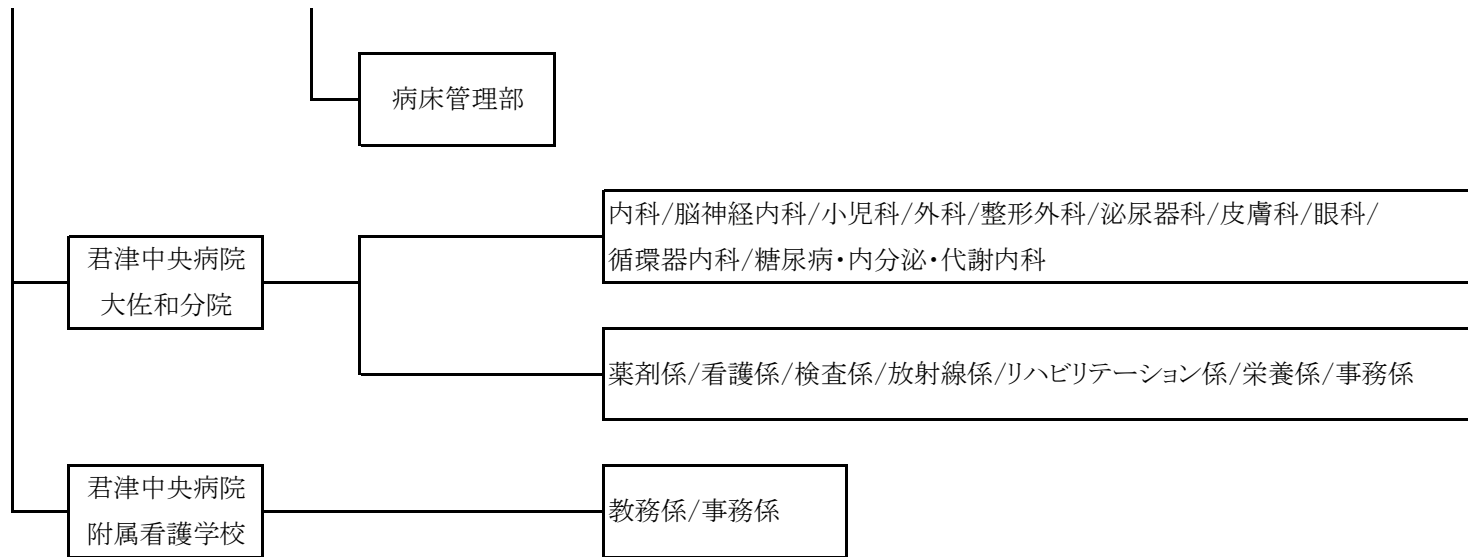
学 年	定員	学生数	就学率
1 年	人 60	人 60	% 100.0
2 年	60	60	100.0
3 年	60	59	98.3
計	180	179	99.4

2 組織図

(R4.4.1現在)







職種別	施設別	本 院				分 院				看 護 学 校			
		予定数	現員	過不足	非常勤	予定数	現員	過不足	非常勤	予定数	現員	過不足	非常勤
遺 伝 カ ウ ン セ ラ ー					1								
保 育 士					2								
臨 床 心 理 士					1								1
事 務 員		65	64	△ 1	164	2	2	0	13	2	2	0	1
施 設 管 理 技 士		7	6	△ 1		1	1	0					
運 転 手					4								
業 務 員					2								
専 任 教 員										14	14	0	2
合 計		1,049	1,062	13	466	34	33	△ 1	43	16	16	0	4

4 主要な建設改良事業

(1) 本院事業

イ 建設改修工事	126,215 千円
ロ 医療機器整備事業	291,890 千円
ハ 備品整備事業	201,439 千円

(2) 分院事業

イ 建設改修工事	3,190 千円
ロ 医療機器整備事業	19,495 千円
ハ 備品整備事業	29,976 千円

(3) 看護師養成事業

イ 備品整備事業	726 千円
----------	--------

IV 経理の状況

1 予算の概要

(1) 収益的収入及び支出

収 入			支 出		
勘定区分	予 算 項 目	予 定 額	勘定区分	予 算 項 目	予 定 額
		千円			千円
本 院	医 業 収 益	21,557,213	本 院	企 業 団 管 理 費	2,048
	入 院 収 益	14,685,264		議 会 費	696
	外 来 収 益	6,167,340		監 査 委 員 費	1,352
	負 担 金 交 付 金	1		医 業 費 用	22,373,223
	そ の 他 医 業 収 益	704,608		給 与 費	11,946,253
	医 業 外 収 益	1,986,347		材 料 費	6,432,927
	受 取 利 息 配 当 金	1		経 費	2,722,732
	国 県 補 助 金	389,709		減 価 償 却 費	1,161,354
	負 担 金 交 付 金	1,101,202		資 産 減 耗 費	17,775
	消 費 税 及 び 地 方 消 費 税 還 付 金	1		研 究 研 修 費	92,182
	保 育 所 収 益	37,271		医 業 外 費 用	1,149,933
	長 期 前 受 金 戻 入	120,525		支 払 利 息 企 業 債 取 扱 諸 費	161,028
	そ の 他 医 業 外 収 益	337,638		奨 学 金	104,400
				消 費 税 及 び 地 方 消 費 税	40,858
				保 育 所 運 営 費	119,962
				そ の 他 医 業 外 費 用	638,641
				長 期 前 払 消 費 税 額 償 却	85,044
	計	23,543,560		計	23,525,204

収 入			支 出		
勘定区分	予 算 項 目	予 定 額	勘定区分	予 算 項 目	予 定 額
分 院	医業収益	675,816	分 院	医業費用	744,332
	入院収益	338,720		給与費	558,181
	外来収益	305,694		材料費	73,639
	その他医業収益	31,402		経費	79,005
	医業外収益	84,943		減価償却費	30,898
	受取利息配当金	156		資産減耗費	667
	国県補助金	715		研究研修費	1,942
	負担金交付金	60,400		医業外費用	14,427
	消費税及び地方消費税還付金	1		消費税及び地方消費税	3,938
	長期前受金戻入	4,521		その他医業外費用	7,922
	その他医業外収益	19,150		長期前払消費税額償却	2,567
	計	760,759		計	758,759
看 護 学 校	看護師養成事業収益	271,076	看 護 学 校	看護師養成事業費用	271,076
	学費収益	42,534		給与費	153,926
	国県補助金	1		教育費	7,622
	負担金交付金	205,600		経費	19,105
	長期前受金戻入	8,218		寄宿舎費	5,718
	その他事業収益	14,722		減価償却費	61,722
	病院事業からの繰入金	1		資産減耗費	1
				研究研修費	844
		支払利息企業債取扱諸費	11,875		
		長期前払消費税額償却	10,263		

収 入			支 出		
勘定区分	予 算 項 目	予 定 額	勘定区分	予 算 項 目	予 定 額
特別利益	特別利益	283,884	特別損失	特別損失	299,240
	固定資産売却益	1		固定資産売却損	1
	その他特別利益	283,883		減損損失	1
				災害による損失	1
			その他特別損失	299,237	
			予備費	予備費	5,000
合 計		24,859,279	合 計		24,859,279

(2) 資本的収入及び支出

収 入			支 出		
勘定区分	予 算 項 目	予 定 額	勘定区分	予 算 項 目	予 定 額
		千円			千円
資本的収入	企業債	522,000	資本的支出	建設改良費	691,333
	出資金	1		企業債償還金	1,647,774
	他会計負担金	386,000		国県補助金返還金	1
	国県補助金	1		投資及び有価証券取得費	24,000
	寄附金	1		予備費	1,000
	長期貸付金返還金	1			
	固定資産売却代金	1			
	その他資本的収入	3,000			
計		911,005	計		2,364,108

資本的収入額が資本的支出額に対し不足する額1,453,103千円は、過年度損益勘定留保資金484,710千円、当年度損益勘定留保資金357,211千円、減債積立金561,521千円及び財政調整積立金49,661千円で補てんするものとする。

2 予定貸借対照表

令和4年度君津中央病院企業団予定貸借対照表(当年度分)

(令和5年3月31日現在)

資 産 の 部

	円	円	円	円
1 固定資産				
(1)有形固定資産				
イ土地		4,006,281,199		
ロ建物	15,155,713,175			
減価償却累計額	△ 6,927,868,032	8,227,845,143		
ハ建物附属設備	15,856,797,728			
減価償却累計額	△ 13,919,329,434	1,937,468,294		
ニ器械及び備品	10,060,062,110			
減価償却累計額	△ 7,637,917,378	2,422,144,732		
ホ車両	51,712,972			
減価償却累計額	△ 47,889,678	3,823,294		
ヘ構築物	881,295,637			
減価償却累計額	△ 424,811,872	456,483,765		
トリース資産	801,982,915			
減価償却累計額	△ 495,445,625	306,537,290		
チ建設仮勘定		0		
有形固定資産合計		17,360,583,717		
(2)無形固定資産				
イ電話加入権		3,648,859		
ロソフトウェア		57,821,060		
ハリース資産		0		
無形固定資産合計		61,469,919		
(3)投資その他資産				
イ投資有価証券		0		
ロ出資金		0		
ハ長期貸付金	52,796,000			
貸倒引当金	0	52,796,000		
ニ長期前払消費税		312,580,266		
投資その他資産合計		365,376,266		
固定資産合計		17,787,429,902		

2 流動資産				
(1) 現金預金			3,605,666,039	
(2) 未収金	3,616,107,774			
貸倒引当金	<u>△ 18,978,763</u>		3,597,129,011	
(3) 貯蔵品			100,352,684	
(4) 前払費用			15,161,459	
(5) その他流動資産			<u>457,439</u>	
流動資産合計				<u>7,318,766,632</u>
資産合計				<u><u>25,106,196,534</u></u>
	負債の部			
	円	円	円	円
3 固定負債				
(1) 企業債			11,023,426,531	
(2) 他会計借入金			0	
(3) 長期リース債務			266,714,206	
(4) 退職給付引当金			<u>3,085,753,408</u>	
固定負債合計				14,375,894,145
4 流動負債				
(1) 一時借入金			0	
(2) 企業債			1,586,735,452	
(3) 他会計借入金			0	
(4) 短期リース債務			17,373,887	
(5) 未払金			1,216,239,743	
(6) 預り金			113,309,123	
(7) 賞与引当金			580,843,000	
(8) 法定福利費引当金			<u>105,991,000</u>	
流動負債合計				3,620,492,205
5 繰延収益				
(1) 長期前受金			4,617,359,230	
収益化累計額			<u>△ 2,823,496,858</u>	
繰延収益合計				<u>1,793,862,372</u>
負債合計				<u><u>19,790,248,722</u></u>

資 本 の 部

	円	円	円
6 資本金			
(1) 資本金		3,158,679,252	
資本金合計			3,158,679,252
7 剰余金			
(1) 資本剰余金			
イ 国庫補助金	0		
ロ 県費補助金	0		
ハ 他会計負担金	76,442,000		
資本剰余金合計	<u>76,442,000</u>	76,442,000	
(2) 利益剰余金			
イ 減債積立金	901,410,662		
ロ 建設改良積立金	0		
ハ 財政調整積立金	568,233,898		
ニ 当年度未処分利益剰余金	611,182,000		
利益剰余金合計	<u>2,080,826,560</u>	2,080,826,560	
剰余金合計			<u>2,157,268,560</u>
資本合計			<u>5,315,947,812</u>
負債資本合計			<u><u>25,106,196,534</u></u>

む す び

令和3年度は、第6次5か年経営計画の初年度にあたり、新型コロナウイルス感染の再拡大に対応しながら、企業団の使命と本分院及び学校の各事業の役割を果たすと同時に、新たに計画に掲げた施策の実現に取り組んだ。

本院事業においては、地域の基幹病院として、基本理念のもと患者さま本位の医療に心がけ、救急医療及び高度特殊医療を提供した。収益面では、病床利用率の上昇や全身麻酔手術件数及び血管造影件数の増による入院収益の増、化学療法件数の増による外来収益の増などにより医業収益が増収となったことに加え、構成市負担金や新型コロナウイルス関連補助金の増もあり増収となった。一方の費用面では、抗腫瘍薬などの高額薬剤の使用量増による材料費の増、外来医事業務委託による経費の増などにより費用増となった。また、特別損益では、退職手当組合からの還付金収入や退職給付引当金への繰入を計上した。これらにより、前年度に引き続き経常損益・純損益ともに黒字を計上した。投資面では、中長期維持保全計画に基づく建物附属設備の更新工事、全身用X線CT撮影装置などの医療機器の更新、ICU重症・急性期患者情報システムの更改などを行い、高度な医療を提供するための体制を整備した。

分院事業においては、地域包括医療・ケアの実践に心がけ、地域密着型の施設として、地域需要の多い医療を提供した。収益面では、患者数の増などによる入院収益・外来収益の増、構成市負担金の増などにより増収となった。一方の費用面では、業務量の増に伴い材料費が増額となったものの、給与費の減がこれを上回ったため費用減となった。これらにより、経常損益・純損益ともに前年度より改善したものの、赤字を解消するまでには至らなかった。投資面では、眼底カメラなどの医療機器の更新、公用車の更新などを行った。

令和4年度については、業務予定量として、1日平均患者数の目標値を本院で入院528人、外来1,175人、分院では入院32人、外来170人をそれぞれ設定した。新型コロナウイルス感染拡大の「第7波」が懸念されるが、第6次5か年経営計画に掲げる施策をひとつひとつ確実に実施していくことで地域の中核病院としての役割を果たし、企業団の使命を達成していく予定である。