

令和3年度

# 病院事業の業務状況

(令和2年度業務状況 及び 令和3年度事業概要)

君津中央病院企業団

# I 施設の概要

## 1 建物、構造等

区分	敷地面積	建築面積	延面積	構造	建築年度	
本 院	130,887.92	病歴庫棟	495.21	3,183.00	鉄筋コンクリート造 地下1階、地上7階	昭和58.3
		研修棟	595.86	2,144.23	鉄筋コンクリート造 地下1階、地上4階	昭和62.10
		看護婦寄宿舎	568.40	1,894.68	鉄筋コンクリート造、5階建	昭和52.11
		倉庫・病歴庫棟	331.05	369.33	鉄骨造、2階建	平成4.3
		受変電室	192.19	192.19	鉄筋コンクリート造、平屋建	平成4.3
		副受水槽	14.40	14.40	鉄筋コンクリート造、平屋建	平成5.3
		発電機棟	71.25	71.25	鉄筋コンクリート造、平屋建	昭和58.3
			179.07	276.09	鉄筋コンクリート造、2階建	昭和62.10
		ポンプ室1	23.06	23.06	コンクリートブロック造、平屋建	昭和62.10
		ポンプ室2	32.30	32.30	鉄筋コンクリート造、平屋建	平成15.3
		リネン庫	38.88	38.88	鉄骨造、平屋建	平成4.3
		病院棟	8,348.44	51,096.79	鉄筋コンクリート造 地下1階、地上10階	平成15.3
		エネルギー棟	373.76	373.76	鉄筋コンクリート造、平屋建	平成15.3
		医療ガスボンベ庫	27.48	27.48	鉄筋コンクリート造、平屋建	平成15.3
		受水槽ポンプ室	26.04	26.04	鉄筋コンクリート造、平屋建	平成15.3
		保育所	232.52	192.72	鉄骨造、平屋建	平成19.9
		〃 (増築)	608.65	492.71	木造、平屋建	平成23.3
		保育所脇車庫	20.99	17.64	鉄骨造、平屋建	平成19.9
		ヘリポート	42.00	42.00	鉄骨造、平屋建(ストレッチャー小屋)	平成22.3
		ドクターヘリ格納庫	287.39	574.78	鉄骨造、2階建	平成26.8
		ドクターヘリ地下燃料 タンクポンプ室	9.99	9.99	鉄筋コンクリート造、平屋建	平成28.3
		診療A棟	1,031.87	1,282.62	鉄骨造、一部2階建	平成23.3
		計	13,550.80	62,375.94		
看護 学校		校舎棟	1,343.38	4,534.73	鉄筋コンクリート造、一部鉄骨・鉄骨鉄筋造、4階建	平成26.3
		旧寄宿舎	394.88	1,022.65	鉄筋コンクリート造、3階建	昭和43.9
		新寄宿舎	542.36	1,944.70	鉄筋コンクリート造、5階建	平成28.3
		計	2,280.62	7,502.08		
大佐 和分 院	7,119.33	管理棟	387.52	387.52	鉄筋コンクリート造、平屋建	昭和45.9
		〃 (増築)	24.30	24.30	〃	平成10.12
		診療棟	486.06	486.06	鉄筋コンクリート造、平屋建	昭和45.9
		〃 (増築)	127.21	127.21	鉄骨造、平屋建	平成18.3
		病棟	435.91	435.91	鉄筋コンクリート造、平屋建	昭和45.9
		管理診療棟	232.81	420.37	鉄骨造、2階建	平成3.7
		ブローアーマシナリ	15.12	15.12	鉄骨造、平屋建	昭和63.3
		倉庫	14.91	14.91	木造、平屋建	平成4.3
計	1,723.84	1,911.40				

## 2 主要な医療機械等

### (1) 本院

名 称	数量	配 置 場 所	名 称	数量	配 置 場 所
全身用X線CT診断装置(320列)	1	放射線技術科	周術期患者情報システム(ORSYS)	1	手術室
全身用X線CT診断装置(256列)	1	放射線技術科	臨床用ポリグラフ	3	臨床工学科
全身用X線CT診断装置(64列)	1	放射線技術科	人工呼吸器	68	臨床工学科
磁気共鳴断層撮影装置(3.0T)	1	放射線技術科	注射薬自動払出システム	1	薬剤科
磁気共鳴断層撮影装置(1.5T)	1	放射線技術科	温冷配膳車	13	臨床栄養科
PET-CT装置システム	1	放射線技術科	滅菌装置	5	中央材料室
SPECT-CTシステム	1	放射線技術科	保育器	42	新生児センター
血管造影X線診断装置	2	放射線技術科	NICU重症部門システム	1	新生児センター
FPDシステム	1	放射線技術科	ICU重症部門システム	1	ICU
循環器系X線診断装置	2	心カテ室	電動リモートコントロールベッド	620	病棟
高精度放射線治療システム	1	リニアック室	透析装置機器	30	血液浄化療法センター
治療計画装置	1	リニアック室	内視鏡画像管理システム	1	内視鏡室
手術支援ロボット	1	手術室	超音波画像診断装置	70	—
手術顕微鏡	3	手術室			

※取得価額が5,000万円以上(単一用途の機器は総額)の医療機械等を対象としている。

### (2) 分院

名 称	数量	配 置 場 所	名 称	数量	配 置 場 所
全身用X線CT装置	1	放射線科	OCTスキャナー	1	眼科
X線TVシステム	1	放射線科	術用顕微鏡	1	眼科
医用画像管理システム	1	放射線科	臨床検査システム	1	検査科

## II 令和2年度業務状況

### 1. 延病床数、入院患者数、病床利用率

本院

	延 病 床 数 (床)				入 院 患 者 数 ( 人 )				病 床 利 用 率			
	総数	一般	結核	感染症	総数	一般	結核	感染症	総数	一般	結核	感染症
平成30年度	241,252	232,492	6,570	2,190	193,152	192,106	1,046	0	80.1%	82.6%	15.9%	0.0%
令和元年度	241,560	232,776	6,588	2,196	188,581	187,528	1,014	39	78.1%	80.6%	15.4%	1.8%
令和2年4月	19,800	19,080	540	180	12,954	12,700	175	79	65.4%	66.6%	32.4%	43.9%
5月	20,460	19,716	558	186	13,268	13,099	122	47	64.8%	66.4%	21.9%	25.3%
6月	19,800	19,080	540	180	13,608	13,554	24	30	68.7%	71.0%	4.4%	16.7%
7月	20,460	19,716	558	186	15,200	15,097	29	74	74.3%	76.6%	5.2%	39.8%
8月	20,460	19,716	558	186	15,288	15,178	21	89	74.7%	77.0%	3.8%	47.8%
9月	19,800	19,080	540	180	15,039	14,926	83	30	76.0%	78.2%	15.4%	16.7%
10月	20,460	19,716	558	186	15,806	15,558	195	53	77.3%	78.9%	34.9%	28.5%
11月	19,800	19,080	540	180	14,914	14,760	136	18	75.3%	77.4%	25.2%	10.0%
12月	20,460	19,716	558	186	15,185	15,011	76	98	74.2%	76.1%	13.6%	52.7%
令和3年1月	20,460	19,716	558	186	14,369	14,146	69	154	70.2%	71.7%	12.4%	82.8%
2月	18,480	17,808	504	168	13,260	13,079	100	81	71.8%	73.4%	19.8%	48.2%
3月	20,460	19,716	558	186	14,896	14,768	89	39	72.8%	74.9%	15.9%	21.0%
計	240,900	232,140	6,570	2,190	173,787	171,876	1,119	792	72.1%	74.0%	17.0%	36.2%

備考 一般 636床、結核 18床、感染症 6床、合計 660床  
→H31.3.18以前は一般病床637床、合計661床

分院

	延病床数(床)		入院患者数(人)		病床利用率	
	総数	一般	総数	一般	総数	一般
平成30年度	13,140	13,140	11,523	11,523	87.7%	87.7%
令和元年度	13,176	13,176	11,804	11,804	89.6%	89.6%
令和2年4月	1,080	1,080	802	802	74.3%	74.3%
5月	1,116	1,116	645	645	57.8%	57.8%
6月	1,080	1,080	670	670	62.0%	62.0%
7月	1,116	1,116	720	720	64.5%	64.5%
8月	1,116	1,116	903	903	80.9%	80.9%
9月	1,080	1,080	788	788	73.0%	73.0%
10月	1,116	1,116	838	838	75.1%	75.1%
11月	1,080	1,080	528	528	48.9%	48.9%
12月	1,116	1,116	896	896	80.3%	80.3%
令和3年1月	1,116	1,116	1,091	1,091	97.8%	97.8%
2月	1,008	1,008	836	836	82.9%	82.9%
3月	1,116	1,116	812	812	72.8%	72.8%
計	13,140	13,140	9,529	9,529	72.5%	72.5%

備考 一般 36床

### 2. 外来患者数、平均通院回数

本院

	外来延患者数(人)	新外来患者数(人)	1日平均患者数(人)	平均通院回数(回)
平成30年度	277,973	34,851	1,139	8.0
令和元年度	285,140	40,653	1,188	7.0
令和2年度	262,715	37,248	1,081	7.1

分院

	外来延患者数(人)	新外来患者数(人)	1日平均患者数(人)	平均通院回数(回)
平成30年度	42,056	2,797	172	15.0
令和元年度	40,195	2,549	167	15.8
令和2年度	36,671	2,065	151	17.8

3 損益計算書

令和2年度君津中央病院企業団病院事業損益計算書

(令和2年4月1日から令和3年3月31日まで)

本院事業

	円	円	円
1 医業収益			
(1)入院収益	13,061,492,708		
(2)外来収益	5,526,528,652		
(3)負担金交付金	0		
(4)その他医業収益	502,301,401	19,090,322,761	
	<hr/>		
2 医業費用			
(1)給与費	11,656,370,206		
(2)材料費	5,523,221,139		
(3)経費	2,055,692,180		
(4)減価償却費	1,162,522,581		
(5)資産減耗費	109,384,048		
(6)研究研修費	52,104,134	20,559,294,288	
	<hr/>	<hr/>	
医業損失			1,468,971,527
3 医業外収益			
(1)受取利息配当金	151,316		
(2)国県補助金	1,545,782,231		
(3)負担金交付金	1,527,288,180		
(4)消費税及び地方消費税還付金	0		
(5)保育所収益	23,486,732		
(6)長期前受金戻入	73,882,519		
(7)その他医業外収益	355,884,539	3,526,475,517	
	<hr/>	<hr/>	

4 企業団管理費			
(1) 議 会 費	629,388		
(2) 監 査 委 員 費	1,306,362	1,935,750	
5 医 業 外 費 用			
(1) 支払利息及び企業債取扱諸費	182,173,767		
(2) 奨 学 金	95,200,000		
(3) 消費税及び地方消費税	0		
(4) 保 育 所 運 営 費	98,678,744		
(5) その他医業外費用	775,342,387		
(6) 長期前払消費税額償却	78,258,730	1,229,653,628	
経 常 利 益			825,914,612
6 看護師養成事業収益			
(1) 学 費 収 益	41,705,609		
(2) 国 県 補 助 金	0		
(3) 負 担 金 交 付 金	211,000,000		
(4) 長期前受金戻入	8,241,234		
(5) その他事業収益	11,892,121		
(6) 病院事業からの繰入金	0	272,838,964	
7 看護師養成事業費用			
(1) 給 与 費	151,467,299		
(2) 教 育 費	4,737,867		
(3) 経 費	14,100,698		
(4) 寄 宿 舎 費	5,135,391		
(5) 減 価 償 却 費	62,020,783		
(6) 資 産 減 耗 費	0		
(7) 研 究 研 修 費	88,910		

(8) 支払利息及び企業債取扱諸費	12,719,506		
(9) 雑 損 失	2,748,871		
(10) 長期前払消費税額償却	10,243,008	263,262,333	
8 特別利益			
(1) 固定資産売却益	0		
(2) その他特別利益	625,667,211	625,667,211	
9 特別損失			
(1) 固定資産売却損	0		
(2) 減 損 損 失	0		
(3) 災害による損失	0		
(4) その他特別損失	641,757,792	641,757,792	
10 予 備 費			
(1) 予 備 費	0	0	
当年度純利益			819,400,662
前年度繰越利益剰余金			0
当年度未処分利益剰余金			819,400,662

分院事業

1 医業収益

(1) 入院収益	281,982,602		
(2) 外来収益	261,984,454		
(3) その他医業収益	26,074,023	570,041,079	

2 医業費用

(1) 給 与 費	521,265,665		
(2) 材 料 費	64,578,783		
(3) 経 費	62,315,855		

(4) 減価償却費	36,452,773		
(5) 資産減耗費	564,508		
(6) 研究研修費	791,399	685,968,983	
医業損失			115,927,904
3 医業外収益			
(1) 受取利息配当金	182,463		
(2) 国県補助金	436,530		
(3) 負担金交付金	35,917,000		
(4) 消費税及び地方消費税還付金	0		
(5) 長期前受金戻入	4,440,355		
(6) その他医業外収益	15,790,518	56,766,866	
4 医業外費用			
(1) 支払利息及び企業債取扱諸費	0		
(2) 消費税及び地方消費税	0		
(3) その他医業外費用	13,640,221		
(4) 長期前払消費税額償却	2,586,876	16,227,097	
経常損失			75,388,135
5 特別利益			
(1) 固定資産売却益	0		
(2) その他特別利益	3,917,781	3,917,781	
6 特別損失			
(1) 固定資産売却損	0		
(2) その他特別損失	5,682,398	5,682,398	
当年度純損失			77,152,752
前年度繰越利益剰余金			0
当年度未処理欠損金			77,152,752



#### 4 企業債の状況

施設別	借入目的	借入額	当年度償還額			未償還額
			元金	利息	計	
本院	受変電室増築及びその他整備事業	605,100,000	35,622,411	4,526,847	40,149,258	76,069,196
	新病院建設事業	23,559,800,000	980,787,069	175,703,963	1,156,491,032	11,135,301,964
	汚水管接続換工事	155,000,000	0	775,000	775,000	155,000,000
	建設改修工事	283,000,000	0	0	0	283,000,000
	医療機器整備事業	2,342,000,000	356,060,030	120,301	356,180,331	1,543,300,336
	電子カルテシステム整備事業	400,000,000	99,985,001	37,501	100,022,502	300,014,999
看護学校	看護学校建設事業	736,000,000	25,124,296	9,869,506	34,993,802	686,099,488
	学生寄宿舍建設事業	570,000,000	0	2,850,000	2,850,000	570,000,000
計		28,650,900,000	1,497,578,807	193,883,118	1,691,461,925	14,748,785,983

#### 5 財務比率

区分	総収益対 総費用 比率	医業収益対 医業費用 比率	医業収益に対する比率				不良債務 比 (千円)	不良債務 率 (%)	累積欠損金 (千円)	累積欠損金 比率 (%)
			企業債 償還金	企業債利息	職員給与費	材料費				
平成30年度決算	96.47	91.93	6.18	1.07	58.06	29.23	0	-	0	-
令和元年度決算	97.14	93.25	6.48	0.97	58.22	29.54	0	-	0	-
令和2年度決算	103.17	92.54	7.49	0.92	61.94	28.42	0	-	0	-
令和3年度予算	100.00	95.72	6.69	0.75	56.89	29.38	0	-	0	-

### Ⅲ 令和3年度事業の概要

#### 1 業務の予定量

##### (1) 病床数及び年間入院患者取扱予定量

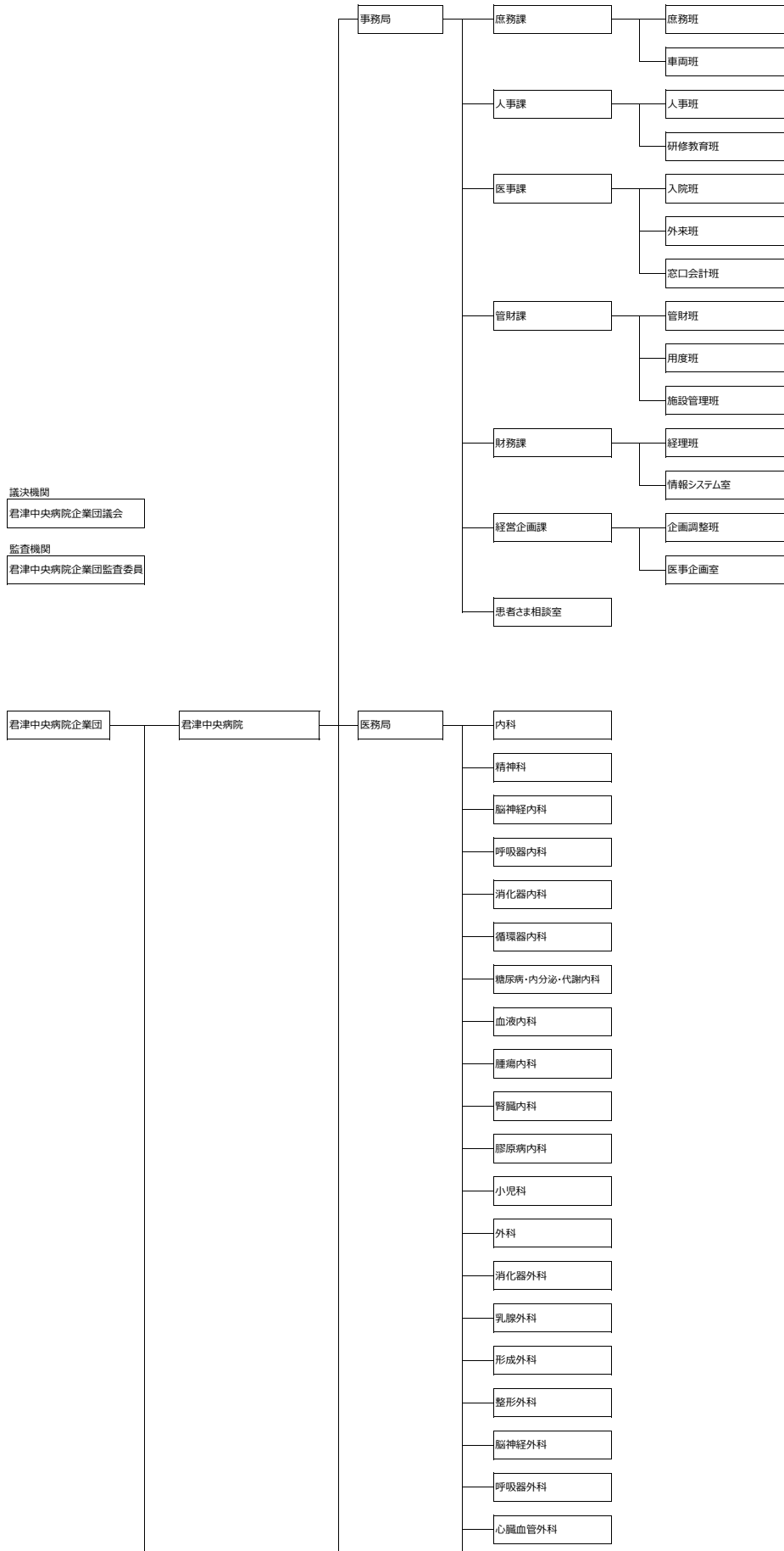
施設別	病 床 数				入 院 患 者 取 扱 予 定 量				一日平均 患者数	予 定 病 床 利 用 率			
	一般	結核	感染症	計	一般	結核	感染症	計		一般	結核	感染症	計
本 院	床 636	床 18	床 6	床 660	人 190,530	人 1,095	人 -	人 191,625	人 525	% 82.1	% 16.7	% -	% 79.5
分 院	36			36	10,950			10,950	30	83.3			83.3

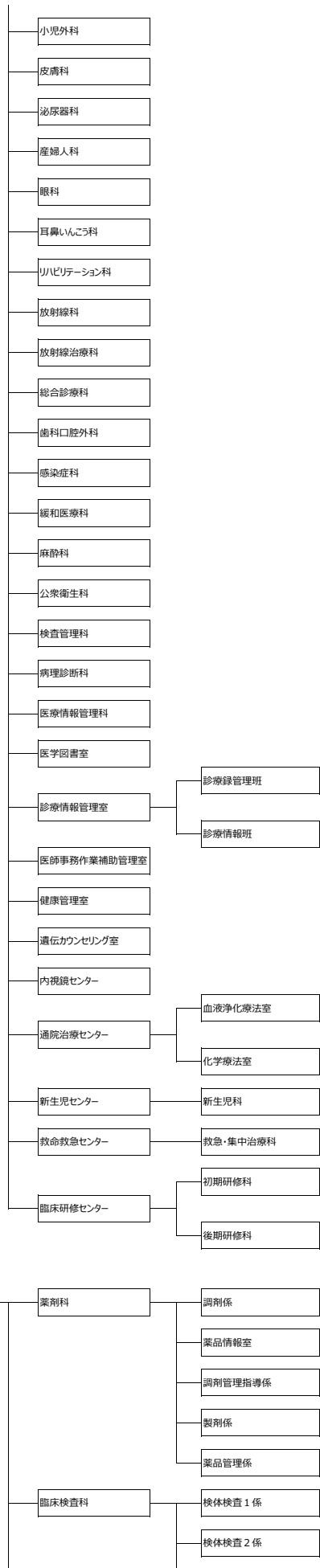
##### (2) 外来患者取扱予定量

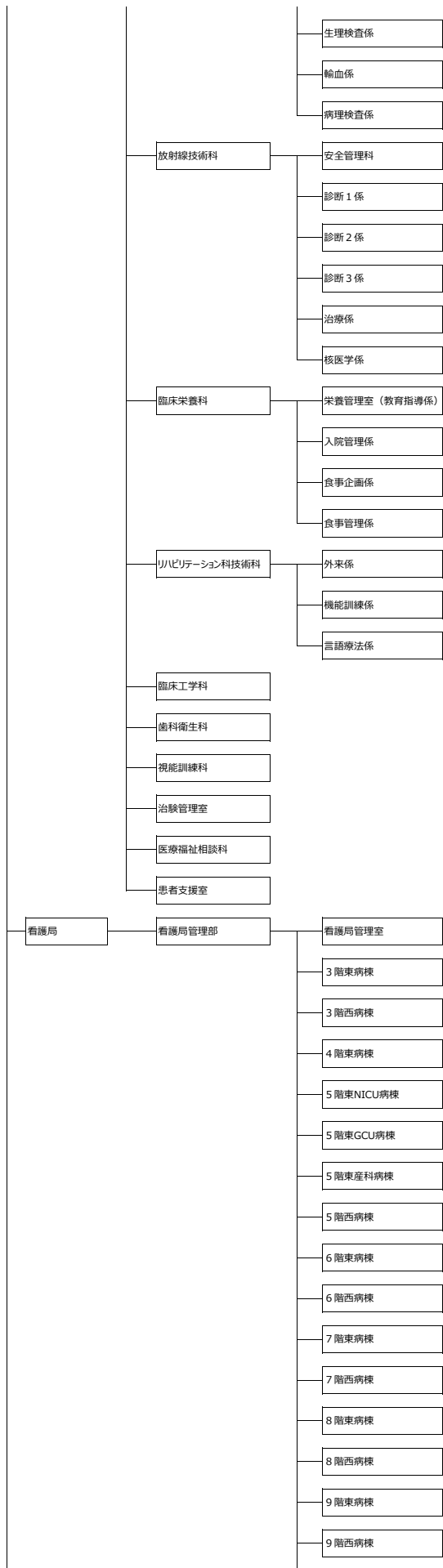
施設別	患者取扱予定量	一日平均患者数
本 院	人 284,350	人 1,175
分 院	41,140	170

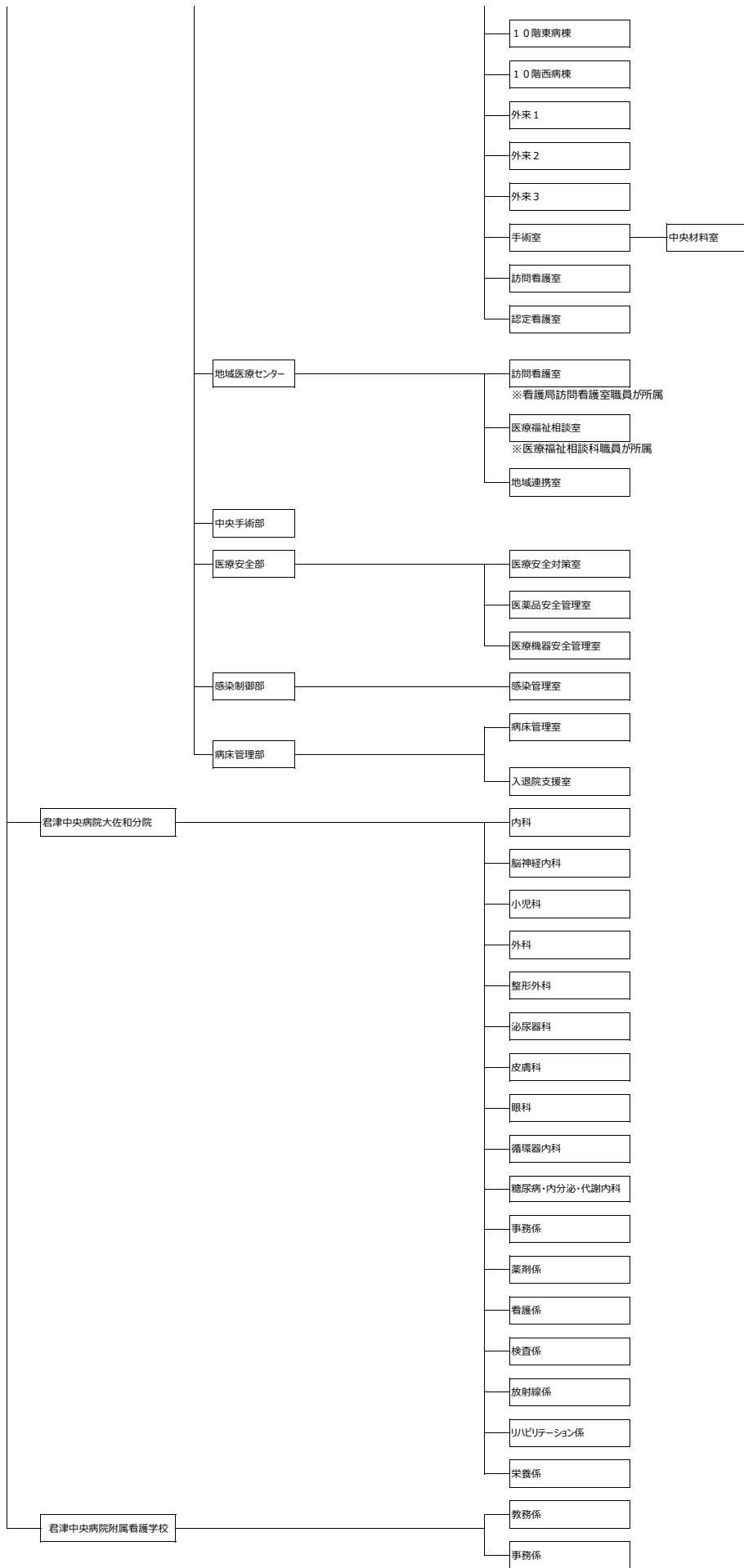
##### (3) 看護学校学年定員及び学生数

学 年	定員	学生数	就学率
1 年	人 60	人 60	% 100.0
2 年	60	61	101.7
3 年	60	58	96.7
計	180	179	99.4











職種別	施設別				分 院				看 護 学 校			
	予定数	現員	過不足	非常勤	予定数	現員	過不足	非常勤	予定数	現員	過不足	非常勤
治験コーディネーター	1	1	0									
遺伝カウンセラー				1								
保 育 士				2								
臨 床 心 理 士				1								1
事 務 員	68	68	0	187	2	2	0	11	2	2	0	2
施 設 管 理 技 士	7	7	0		1	1	0					
運 転 手				4								
業 務 員				2								
専 任 教 員									14	14	0	3
合 計	1,047	1,045	△ 2	497	33	31	△ 2	42	16	16	0	6

#### 4 主要な建設改良事業

##### (1) 本院事業

- イ 建設改修工事 220,979 千円
- ロ 医療機器整備事業 107,852 千円
- ハ 備品整備事業 220,249 千円

##### (2) 分院事業

- イ 医療機器整備事業 7,129 千円
- ロ 備品整備事業 770 千円

##### (3) 看護師養成事業

- イ 建設改修工事 647 千円



#### IV 経理の状況

##### 1 予算の概要

##### (1) 収益的収入及び支出

収 入			支 出		
勘定区分	予 算 項 目	予 定 額	勘定区分	予 算 項 目	予 定 額
		千円			千円
本 院	医 業 収 益	21,274,097	本 院	企 業 団 管 理 費	2,048
	入 院 収 益	14,601,825		議 会 費	696
	外 来 収 益	5,999,785		監 査 委 員 費	1,352
	負 担 金 交 付 金	1		医 業 費 用	22,197,735
	そ の 他 医 業 収 益	672,486		給 与 費	11,947,252
	医 業 外 収 益	2,084,765		材 料 費	6,369,359
	受 取 利 息 配 当 金	1		経 費	2,550,018
	国 県 補 助 金	368,176		減 価 償 却 費	1,213,638
	負 担 金 交 付 金	1,383,820		資 産 減 耗 費	32,085
	消 費 税 及 び 地 方 消 費 税 還 付 金	1		研 究 研 修 費	85,383
	保 育 所 収 益	26,158		医 業 外 費 用	1,140,723
	長 期 前 受 金 戻 入	74,028		支 払 利 息 企 業 債 取 扱 諸 費	180,264
	そ の 他 医 業 外 収 益	232,581		奨 学 金	106,800
				消 費 税 及 び 地 方 消 費 税	38,969
				保 育 所 運 営 費	89,094
				そ の 他 医 業 外 費 用	632,860
				長 期 前 払 消 費 税 額 償 却	92,736
	計	23,358,862		計	23,340,506

収 入			支 出		
勘定区分	予 算 項 目	予 定 額	勘定区分	予 算 項 目	予 定 額
分 院	医業収益	646,847	分 院	医業費用	704,265
	入院収益	328,500		給与費	524,139
	外来収益	287,980		材料費	70,547
	その他医業収益	30,367		経費	72,105
	医業外収益	73,607		減価償却費	34,612
	受取利息配当金	156		資産減耗費	1,160
	国県補助金	1		研究研修費	1,702
	負担金交付金	51,400		医業外費用	14,189
	消費税及び地方消費税還付金	1		消費税及び地方消費税	3,822
	長期前受金戻入	4,837		その他医業外費用	7,701
	その他医業外収益	17,212		長期前払消費税額償却	2,666
	計	720,454		計	718,454
看 護 学 校	看護師養成事業収益	270,087	看 護 学 校	看護師養成事業費用	270,087
	学費収益	35,698		給与費	151,624
	国県補助金	1		教育費	7,614
	負担金交付金	212,100		経費	18,719
	長期前受金戻入	8,241		寄宿舎費	6,142
	その他事業収益	14,046		減価償却費	62,215
	病院事業からの繰入金	1		資産減耗費	1
				研究研修費	1,164
		支払利息企業債取扱諸費	12,340		
		長期前払消費税額償却	10,268		

収 入			支 出		
勘定区分	予 算 項 目	予 定 額	勘定区分	予 算 項 目	予 定 額
特別利益	特別利益	283,884	特別損失	特別損失	299,240
	固定資産売却益	1		固定資産売却損	1
	その他特別利益	283,883		減損損失	1
				災害による損失	1
		その他特別損失		299,237	
			予備費	予備費	5,000
合 計		24,633,287	合 計		24,633,287

(2) 資本的収入及び支出

収 入			支 出		
勘定区分	予 算 項 目	予 定 額	勘定区分	予 算 項 目	予 定 額
資本的収入		千円	資本的支出		千円
	企業債	501,000		建設改良費	578,206
	出資金	1		企業債償還金	1,513,850
	国県補助金	1		国県補助金返還金	107
	寄附金	1		投資及び有価証券取得費	24,000
	長期貸付金返還金	1		予備費	1,000
	固定資産売却代金	1			
計		501,005	計		2,117,163

資本的収入額が資本的支出額に対し不足する額1,616,158千円は、過年度損益勘定留保資金533,099千円及び当年度損益勘定留保資金1,083,059千円で補てんするものとする。

2 予定貸借対照表

令和3年度君津中央病院企業団予定貸借対照表(当年度分)

(令和4年3月31日現在)

資 産 の 部

	円	円	円	円
1 固定資産				
(1)有形固定資産				
イ土地		4,006,281,199		
ロ建物	15,155,713,175			
減価償却累計額	<u>△ 6,554,093,114</u>	8,601,620,061		
ハ建物附属設備	15,864,884,728			
減価償却累計額	<u>△ 13,878,656,169</u>	1,986,228,559		
ニ器械及び備品	9,972,166,662			
減価償却累計額	<u>△ 7,316,150,478</u>	2,656,016,184		
ホ車両	51,712,972			
減価償却累計額	<u>△ 47,147,608</u>	4,565,364		
ヘ構築物	881,295,637			
減価償却累計額	<u>△ 402,804,844</u>	478,490,793		
トリース資産	914,721,255			
減価償却累計額	<u>△ 507,391,805</u>	407,329,450		
子建設仮勘定		0		
有形固定資産合計			18,140,531,610	
(2)無形固定資産				
イ電話加入権		3,648,859		
ロソフトウェア		67,804,272		
ハリース資産		0		
無形固定資産合計			71,453,131	
(3)投資その他資産				
イ投資有価証券		0		
ロ出資金		0		
ハ長期貸付金	52,797,000			
貸倒引当金	<u>0</u>	52,797,000		
ニ長期前払消費税		362,630,484		
投資その他資産合計			415,427,484	
固定資産合計				18,627,412,225

2 流動資産				
(1) 現金預金			2,113,185,377	
(2) 未収金	3,481,345,437			
貸倒引当金	<u>△ 17,964,756</u>		3,463,380,681	
(3) 貯蔵品			76,115,207	
(4) 前払費用			15,151,668	
(5) その他流動資産			<u>757,439</u>	
流動資産合計				<u>5,668,590,372</u>
資産合計				<u><u>24,296,002,597</u></u>
	負債の部			
	円	円	円	円
3 固定負債				
(1) 企業債			12,231,926,610	
(2) 他会計借入金			0	
(3) 長期リース債務			356,970,106	
(4) 退職給付引当金			<u>2,801,871,277</u>	
固定負債合計				15,390,767,993
4 流動負債				
(1) 一時借入金			0	
(2) 企業債			1,690,008,180	
(3) 他会計借入金			0	
(4) 短期リース債務			20,875,750	
(5) 未払金			1,212,127,860	
(6) 預り金			111,145,912	
(7) 賞与引当金			595,685,000	
(8) 法定福利費引当金			<u>106,596,000</u>	
流動負債合計				3,736,438,702
5 繰延収益				
(1) 長期前受金			4,095,395,269	
収益化累計額			<u>△ 2,697,133,269</u>	
繰延収益合計				<u>1,398,262,000</u>
負債合計				<u><u>20,525,468,695</u></u>

資 本 の 部

	円	円	円
6 資 本 金			
(1) 資 本 金		3,132,092,252	
資 本 金 合 計			3,132,092,252
7 剰 余 金			
(1) 資 本 剰 余 金			
イ 国 庫 補 助 金	0		
ロ 県 費 補 助 金	0		
ハ 他 会 計 負 担 金	16,551,000		
資 本 剰 余 金 合 計	<u>16,551,000</u>	16,551,000	
(2) 利 益 剰 余 金			
イ 減 債 積 立 金	0		
ロ 建 設 改 良 積 立 金	0		
ハ 財 政 調 整 積 立 金	621,890,650		
ニ 当 年 度 未 処 分 利 益 剰 余 金	0		
利 益 剰 余 金 合 計	<u>621,890,650</u>	621,890,650	
剰 余 金 合 計			<u>638,441,650</u>
資 本 合 計			<u>3,770,533,902</u>
負 債 資 本 合 計			<u><u>24,296,002,597</u></u>

## む す び

令和2年度は、第5次3か年経営計画の最終年度にあたり、新型コロナウイルス感染症の流行拡大・長期化に対応しながら、企業団の使命と本分院及び学校の各事業の役割を果たすため、計画に定めた施策の実現に取り組んだ。

本院事業においては、地域の基幹病院として、基本理念のもと患者さま本位の医療に心がけ、救急医療及び高度特殊医療を提供した。収益面では、外来化学療法件数の増などによる診療単価の上昇により外来収益は増収となるも、コロナ禍での患者数の大幅な減少による影響を受け入院収益や健康相談収益は減収となったが、国県補助金や構成市負担金の臨時繰り入れ等の財政支援があったことで、収益全体では増収となった。一方の費用面では、職員数の増や会計年度任用職員制度の導入により給与費は増となるも、高額材料の使用量減による材料費の減、現病院建物附属設備の耐用年数経過による減価償却費の減などにより費用減となった。また、特別損益では、退職手当組合からの還付金や新型コロナウイルス感染症対応従事者慰労金の収入があった一方で、退職給付引当金への繰入れや慰労金支払いの費用を計上した。これらにより、当年度は経常損益、純損益ともに黒字を計上した。投資面では、中長期維持保全計画に基づく建物附属設備の更新工事の実施、高精度放射線治療システム（リニアック装置一式）や手術顕微鏡の更新等医療機器の整備、院内ネットワーク装置や眼科カルテシステムなどの更新整備を図り、高度な医療を提供するための体制を整備した。

分院事業においては、地域包括医療・ケアの実践に心がけ、地域密着型の施設として、地域需要の多い医療を提供した。収益面では、本院と同様にコロナ禍での患者数の大幅な減少により入院収益、外来収益ともに減収となった。一方の費用面では、材料費、経費及び減価償却費などは減少となるも、給与費の増額幅がそれを上回ったため費用増となった。これらにより、当年度は経常損益、純損益ともに赤字を計上した。投資面では、簡易診察室用仮設ドームハウスの整備やCR画像読取装置の更新等を行った。

コロナ禍で迎える2年目の年度となる令和3年度については、新たな中期経営計画に基づき、理念に掲げる良質で安全な医療を提供できるよう医療体制の充実を図っていく予定である。業務予定量としては、1日平均患者数の目標値を本院で入院525人、外来1,175人、分院では入院30人、外来170人をそれぞれ設定した。

中期経営計画に掲げる施策をひとつひとつ確実に実施していくことで地域の中核病院としての役割を果たし、企業団の使命を達成していく予定である。